

Ю. В. Ольхин, О. И. Гаврилова

# МОЙ КРАСИВЫЙ ДВОР

*Ландшафтно-планировочная организация  
территорий жилой застройки*



## КАК СДЕЛАТЬ СВОЙ ДВОР КОМФОРТНЫМ И РАДУЮЩИМ ГЛАЗ?

Существует несколько базовых принципов ландшафтной планировки придомовых территорий:

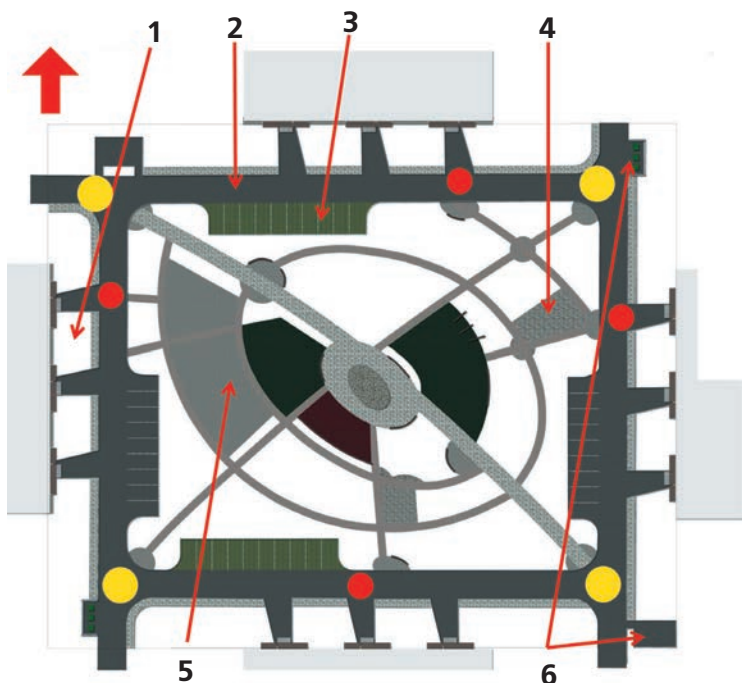
- бережное отношение к существующему ландшафту и его природным элементам
- создание рациональных и удобных пешеходных связей с жилыми домами, учреждениями, организациями, остановками транспорта
- обеспечение экологической защиты людей от вредных факторов городской среды
- создание индивидуального облика садов-дворов, расширение ассортимента декоративных деревьев и кустарников





**В каждом дворе можно выделить несколько функциональных зон:**

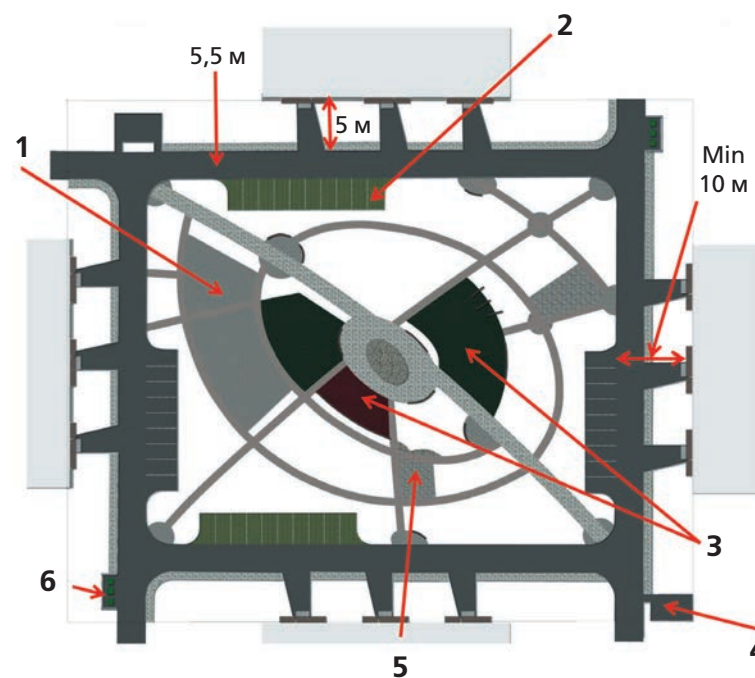
1. Придомовая зона.
2. Транспортная зона (проезды, пешеходные дорожки).
3. Гостевые автостоянки.
4. Зона тихого отдыха (площадка для отдыха).
5. Зона активного отдыха (игровые и спортивные площадки).
6. Хозяйственная зона.



Выявляются основные и второстепенные точки тяготения, сложившиеся маршруты движения. Намечаются транзитные и прогулочные маршруты.



**Расчет элементов планировки:**



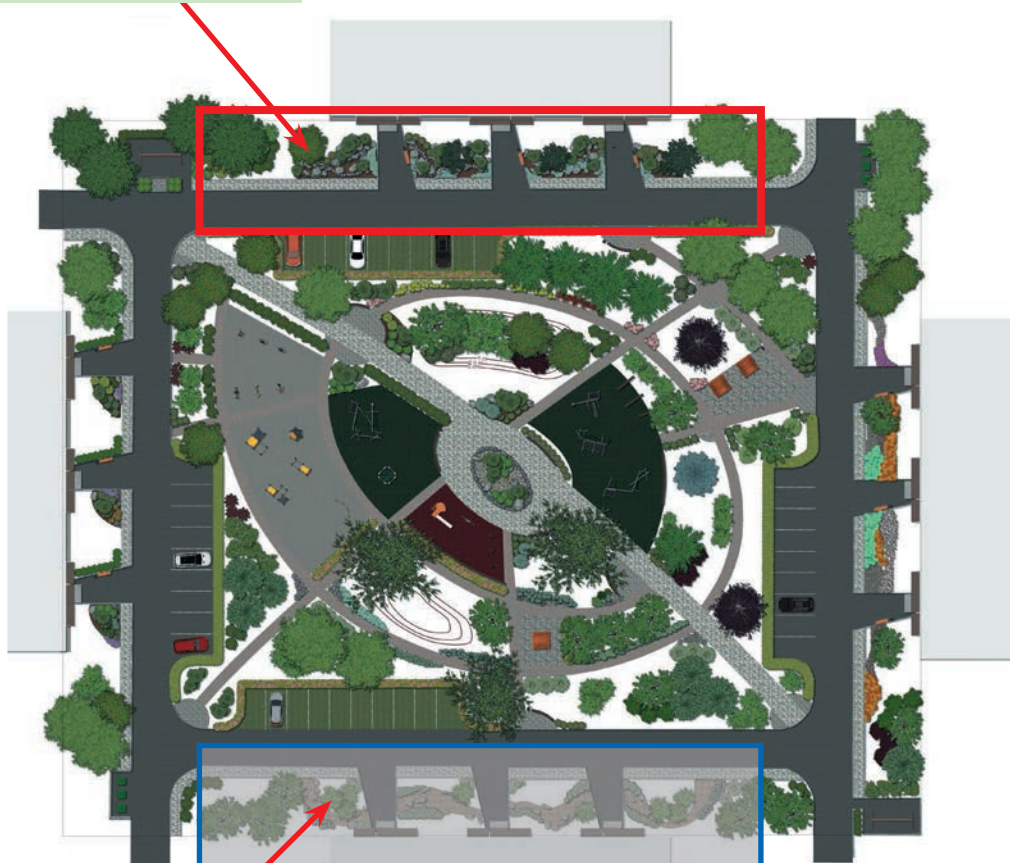
1. Спортивные площадки  
 $0,2-0,8 \text{ м}^2/\text{чел.}$   
Min 20(40) м.
2. 40 машино-мест на 1000 жителей  
 $18 \text{ м}^2/\text{место.}$
3. Детские площадки  
 $0,5-0,7 \text{ м}^2/\text{чел.}$
4. Площадки для чистки  
 $0,1 \text{ м}^2/\text{чел.}$   
Min 20 м.
5. Площадки для отдыха  
 $0,1-0,2 \text{ м}^2/\text{чел.}$
6. Площадки для мусоросборников  
 $0,03 \text{ м}^2/\text{чел.}$   
Min 20 м.

При формировании ландшафтных композиций в этих зонах надо учитывать комплекс экологических, функциональных, эстетических и экономических факторов.

**ПРИМЕР:** режим освещенности территории влияет на плотность посадок, выбор светолюбивых или теневыносливых растений.

**ХОРОШО ОСВЕЩЕННОЕ  
ПРОСТРАНСТВО**

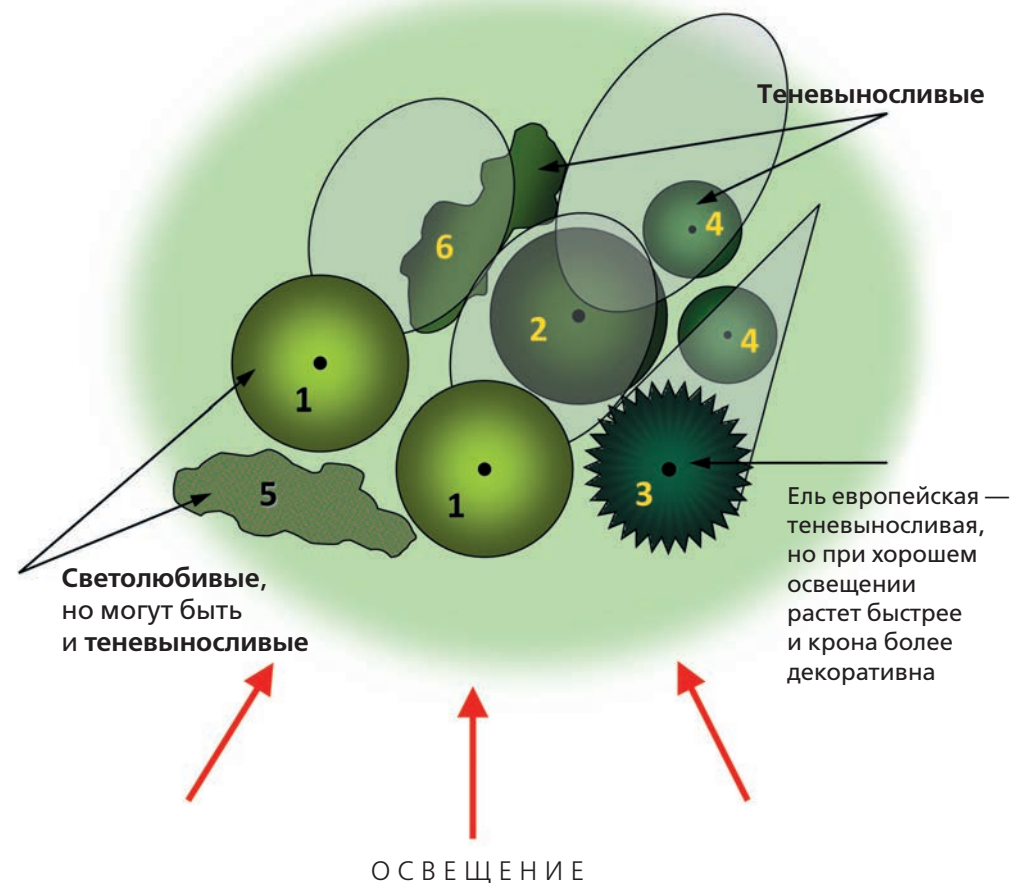
Деревья и кустарники  
для частичного затенения  
фасада и окон



**ЗАТЕНЕННОЕ  
ПРОСТРАНСТВО**

Теневыносливые растения.  
Средние и низкие кустарники.  
Разреженные посадки

## Размещение растений в группе с учетом отношения к свету



1 — клен приречный  
2 — липа мелколистная  
3 — ель европейская

4 — дерен белый  
5 — роза морщинистая  
6 — малина душистая



**Основные рекомендации:**

- Учитывайте масштаб пространства и пропорции композиции
- Стройте композицию из достаточно крупных цветочных пятен (0,5—2 м<sup>2</sup> и более). Чем дальше видовая точка, тем размер пятен крупнее

Первым шагом при планировании дворового дизайна является выбор основной идеи — ландшафтный дизайн должен иметь смысловое содержание.

Например, оформление двора может быть основано на образах природы — луговой пейзаж, лесная опушка, прибрежный пейзаж, скалистый пейзаж.

**Образ природы.  
Луговой пейзаж**

На рисунке представлен вариант композиции в придомовой полосе. Идеей послужил образ лугового пейзажа.





**Основные рекомендации:**

- Учитывайте нюанс и контраст. Не увлекайтесь контрастами. Если контрастов много, вводите белый цвет
- Не все лесные виды приживутся, поэтому подбирайте замену для имитации нужного образа

**Образ природы.  
Лес, скала, морена**

Например, при создании образа лесного пейзажа с валунами и лишайниками для имитации напочвенного покрова можно использовать стахис шерстистый.

**Образ природы.  
Искусственный ручей**

Искусственный ручей — красиво, но дорого и сложно. Используйте имитацию — сухой ручей или «ручей-цветник». Для разработки формы русла изучите природные образцы.





Элементы озеленения и благоустройства на детских площадках могут иметь игровое, познавательное, воспитательное значение — лабиринты, тактильные дорожки, шалаши, кормушки для птиц.

При озеленении детских площадок растения должны быть ветроустойчивыми и неядовитыми. Формируйте ярусные посадки у северной границы площадки, они обеспечат ветрозащиту. Невысокие растения у восточной, юго-восточной границы площадки не будут препятствовать освещению и прогреву пространства.



В озеленении волейбольных, теннисных, баскетбольных площадок важно обеспечить равномерность освещения игрового поля.

Для гимнастических площадок желательно создать частичное затенение пространства.

Растения высаживаются на расстоянии не ближе 2 м от края площадок







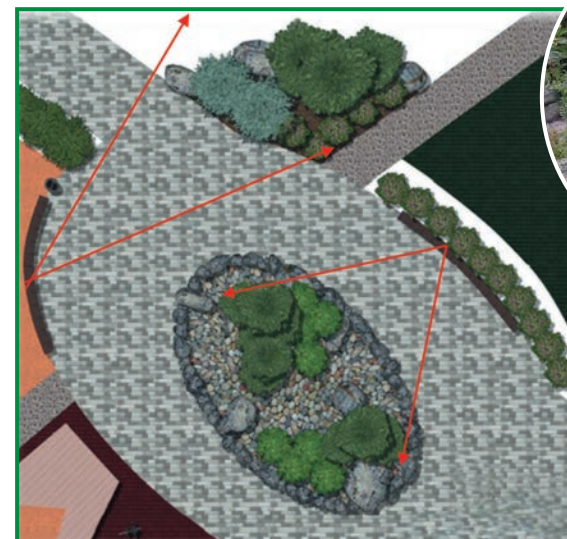
Зрительную изоляцию от окон жилых домов обеспечат растения с плотной кроной. Площадки для мусоросборников желательно разместить в тени и прохладе.

### Озеленение площадок для чистки

Площадки для чистки озеленяются растениями с плотной кроной, с шероховатой или клейкой листвой. Растения размещаются так, чтобы сохранялась хорошая освещенность пространства.



Пространство у площадок для отдыха, на поворотах и развилках маршрутов оформляйте небольшими группами ближнего плана, учитывая положение видовой точки, условия восприятия композиции, главные и акцентные растения.



Вариант группы ближнего плана из сосны горной и лапчатки кустарниковой.





В ландшафтные композиции следует включать больше кустарников. Они эффективно задерживают пыль, снижают уровень шума. Масштаб кустарников в большинстве случаев соответствует пропорциям пространств жилой застройки.



**Вариант группы ближнего плана на повороте**



На рисунке представлена группа, включающая сосну горную «Gnom», лапчатку кустарниковую «Abbotswood», спирею японскую «Goldflame», флокс шиловидный.

Кустарники комфортны для восприятия — находятся преимущественно на уровне глаз. В отличие от цветников, они не требуют регулярного ухода и предлагают большое количество красивоцветущих и декоративно-лиственных видов и форм. Не забывайте про виды и сорта с декоративной корой.

**Вариант группы ближнего плана на повороте и развилке**

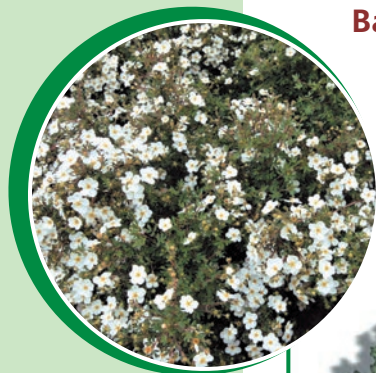


На рисунке представлена группа, включающая сосну горную, спирею японскую, лох серебристый.





### Вариант группы ближнего плана на повороте и развилке



На рисунке представлен вариант группы, включающий дерен белый «Sibirica Variegata», лох серебристый, лапчатку кустарниковую «Abbotswood».



### Вариант оформления подхода к внутридворовому проезду с использованием группы ближнего плана и живых изгородей



На рисунке представлен вариант группы, включающий сосну горную, барбарис Тунберга «Aurea», спирею японскую.

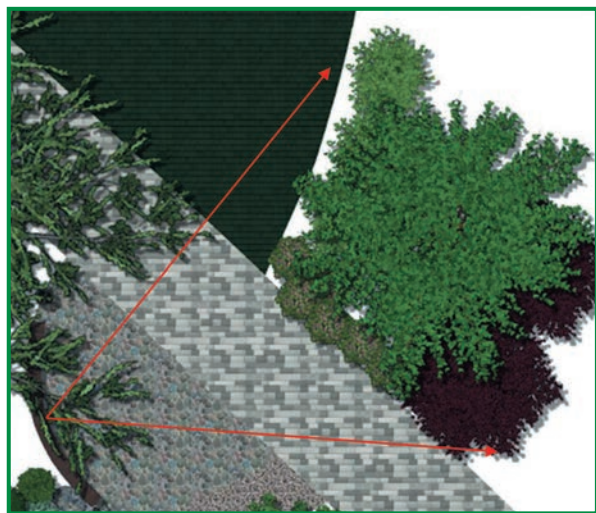




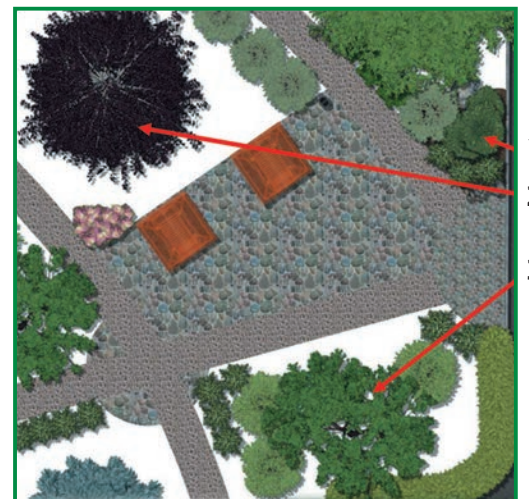
**Вариант группы  
одностороннего восприятия  
перед площадкой для отдыха**



На рисунке представлен вариант группы, включающий черемуху Маака, пузыреплодник калинолистный «Red Baron», малину душистую, спирею японскую.



**Вариант оформления входа  
на площадку для отдыха.  
Многоплановость композиции**



1. Группа ближнего плана.
2. Одиночное дерево-акцент (пурпурно-лиственная форма).
3. Группа кругового восприятия.





В основе дизайна ландшафтной композиции могут быть абстрактные формы. При группировке объектов следует найти равновесие между пространством и объемами.

Растения в ландшафтные композиции подбирайте таким образом, чтобы декоративные качества акцентов «включались» в разные сезоны, это обеспечит привлекательность пейзажа в течение всего года.



В примере оформления участка таунхауса представлено абстрактное сочетание квадратов и прямоугольников планировки с кустарниками и цветниками.



**Ядовитые растения** — растения, вырабатывающие и накапливающие в процессе жизнедеятельности яды — нежелательно высаживать рядом с домом, детскими игровыми площадками. В принципе, у детских площадок не следует высаживать растения даже со съедобными плодами, так как в городе различные токсины локализуются в тканях растений, в том числе и в плодах. Обычно отравление происходит при попадании растений через рот, органы дыхания (при вдыхании пылевидных частиц или выделяемых ими летучих веществ), а также через кожу в результате соприкосновения с растением или их соками. Нередки отравления детей соблазнительными на вид ядовитыми плодами.



### К наиболее ядовитым растениям северных регионов относят следующие виды:

#### Аконит

(борец, голубой лютик, Иссик-Кульский корень)

Ядовито все растение, особенно клубни.



#### Ландыш майский

Все части растения ядовиты, особенно ягоды. Вызывает атаксию (расстройство координации движений), рвоту, аритмию.



#### Купальница

(купава, купавница, купавка, колупаленки, жарки, огоньки, сибирская роза, авдотки, бубенчики, колотушки, кучерская травка, балаболки)

Содержит ядовитые алкалоиды и гликозиды, которыми особенно богаты корневища.







### Нарцисс

Прикасание к этим цветам может вызвать раздражения на коже. Возможен тремор и сбои в биении сердца. Кроме того нарциссы вызывают боли в желудке. На пыльцу цветка может развиваться аллергия.



### Лютик садовый

При употреблении внутрь частей растения возникает тяжелый гастроэнтерит, а при попадании свежего сока на кожу — раздражение и воспаление, сопровождающееся возникновением волдырей.



### Дельфиниум (шпорник)

Содержит алкалоиды, обладающие действием, подобным кураре, — знаменитому стрельному яду индейцев. Больше всего алкалоидов бывает в корнях в начале вегетации растения, а в листьях — в период плодоношения. При отравлении смерть наступает от паралича дыхания, сопровождающегося поражением сердца.



### Примула японская, Примула Зибольта, Примула отклоненная, Примула Воронова

Все примулы ядовиты.



### Водосбор обыкновенный

Химический состав ядов этого растения пока не изучен, известно только, что оно ядовито.

### Наперстянка

Одно из самых ядовитых. Листья обладают сильным действием, передозировка может вызвать токсикоз и даже остановку сердца.



### Белладонна европейская

(красавка, сонная одурь, или бешеная ягода, или бешеная вишня)

Ядовиты все части растения, включая плоды. Белладонна очень опасна для детей, всего 2 ягодки этой «бешеной вишни» приведут к смерти ребенка.



### Дурман обыкновенный

Основные симптомы отравления: расширение зрачков, сухость слизистой полости рта, охриплость голоса, частый пульс, головная боль, гиперемия кожных покровов лица и шеи, сильная жажда, моторное возбуждение, галлюцинации, несвязанная речь, вплоть до коматозного состояния. Нередки случаи отравления детей, попытавшихся полакомиться семенами дурмана.



### Ветренница (анемона)

В декоративном садоводстве используются 65 декоративных видов. Листья и стебли всех видов ядовиты.



### Белокрыльник

Плод — ярко-красная, многосемянная мясистая ягода — наиболее ядовитая часть растения.







### Прострел, сон-трава

Ядовиты все части растения, нарушающие сердечный ритм и оказывающие сильное раздражающее действие на кожу и слизистые.



### Пион

(пион необычайный, пион неправильный, марьин корень, марьяна трава, сердечные ягоды, шегня)

Слабо ядовит, опасны цветы и плоды.



### Безвременник великолепный

Красивы пятна безвременника осенью, когда он появляется внезапно из земли в рокариях, цветниках, но он ядовит, даже работать с ним надо в перчатках.



### Молочай

Особенно опасен млечный сок, в котором содержатся ядовитые вещества, вызывающие ожоги, воспаление слизистых оболочек глаз, носа; при попадании в желудок млечный сок может вызвать нарушение функций желудочно-кишечного тракта. При работе с молочаем лучше надеть перчатки.



### Морозник

Содержит ядовитые вещества, вызывающие сильное жжение и повреждение слизистых оболочек при попадании в глаза и рот, при употреблении внутрь любых частей растения возможен гастроэнтерит, замедление сердечного ритма. Особенно ядовито корневище.

### Купена, соломонова печать

Ядовито все растение. Попадание внутрь любой его части вызывает сильное раздражение желудочно-кишечного тракта, но наиболее опасны для детей круглые темно-синие или иссиня-черные ягоды.



### Гиацинты, ирисы

Луковицы гиацинтов, содержащие щавелевую кислоту, ядовиты при употреблении внутрь; они также могут вызывать контактный дерматит у людей с чувствительной кожей. Подобными свойствами обладают и корневища ирисов.



### Мак восточный и мак самосейка, мак полевой, мак дикий, огненный цветок

Все части растения ядовиты.



### Рябчик императорский

(«Слезы Марии», «цезарская корона»)

Ядовиты цветы.



### Клещевина

(касторка, рай-дерево, турецкая конопля)

Хороша в миксбордерах, но семена ее ядовиты.



### Фиалка душистая

Ядовиты корневища и семена.





Наиболее опасными следует считать декоративные растения, на которых созревают несъедобные или ядовитые ягоды. Среди них много красивоцветущих кустарников.



### Волчегородник

(волчник, волчье лыко, Дафна)

Прекрасно зарекомендовавший себя как высокодекоративный кустарник Волчегородник (волчник, волчье лыко, Дафна) смертельно опасен: ядовиты все части растения — кора, листья, цветки, и особенно плоды. Влажная кора или сок при контакте с кожей или слизистыми вызывает сильное раздражение и боль, а всего несколько проглоченных ярких (красных, желтых или черных в зависимости от вида), весьма привлекательных на вид ягод, вызывают тяжелейшее отравление.



### Тис ягодный

Ярко-алые плоды Тиса ягодного безвредны в своей мясистой части — ариллусе, но наполовину скрытые ею коричневые семена ядовиты. Также ядовиты его древесина, кора, хвоя и побеги.



### Можжевельник казацкий

Можжевельник казацкий, часто используемый в оформлении каменистых горок, даёт буро-чёрные с сизым налётом плоды. Они богаты высокотоксичными эфирными маслами и смолами. Ядовиты и его молодые побеги.



### Крушина ломкая

Ядовиты листья, почки, плоды, семена.

### Черемуха виргинская

Хотя мелкие, темно-красные, почти черные к моменту созревания ягоды Черемухи виргинской не ядовиты, ее листья и ветки богаты гидроциановой (синильной) кислотой, попадание которой в желудок смертельно опасно. Яд поражает органы дыхания, вызывая одышку и удушье.



### Бузина черная, Бузина красная

Спелые ягоды Бузины черной иногда используют для приготовления вина, сиропов и джемов, однако необходимо помнить, что в процессе созревания они ядовиты. Все остальные части растения (то же относится и к Бузине красной) содержат токсичные алкалоиды, которые могут вызвать тяжелые отравления у детей — не позволяйте им делать из полых веточек «плевательные» трубочки или свистки.



### Бересклет

Бересклет чрезвычайно декоративен, а его плоды в виде четырехраздельных коробочек с яркими мясистыми присемянниками различных оттенков красного цвета выглядят обманчиво аппетитно. Плоды бересклета очень любят птицы, но для людей они ядовиты, так же как и другие части растения.



### Снежнаягодник

Белые сочные плоды Снежнаягодника надолго остаются на ветках кустарника после опадения листвы и так восхитительно лопаются под подошвами маленьких ботиночек — всем известна эта любимая детская забава. Внимательно следите, чтобы ягоды во время игры не попали ребенку в рот: содержащиеся в них алкалоиды способны вызвать головокружение, тошноту и даже угнетение сознания.







**Девичий виноград триостренный  
(плющевидный)**

**Девичий виноград пятилисточковый  
(виноград виргинский)**

Очень напоминают настоящий съедобный виноград темно-синие кисти ядовитых ягод Девичьего винограда триостренного (плющевидного). Также ядовиты иссиня-черные ягоды Девичьего винограда пятилисточкового (винограда виргинского).



**Бобовник  
(Ракитник, Золотой дождь)**

Ядовито всё растение, но особенно опасны ягоды, которые дети могут перепутать с горохом.



**Жимолость татарская**

Сочные ягоды оранжевого цвета ядовиты.



**Туя западная**

Ядовиты хвоя, побеги, шишки.



**«Мой красивый двор» —  
пособие для равнодушных горожан,  
для тех, кто готов брать  
на себя ответственность  
и менять к лучшему городскую среду**

*Публикация подготовлена в рамках проекта  
«Народные парки:  
вовлечение жителей в городское благоустройство»  
программы Совета министров Северных стран  
«НКО Балтийское море»*



Публикация доступна для скачивания  
на сайте [www.skbic.ru](http://www.skbic.ru),  
в разделе «Проекты», подразделе «Народные парки»